

EL ARCHIVO FOTOGRÁFICO MÉXICO INDÍGENA

*Margarita Morfín **

El Instituto de Investigaciones Sociales de la Universidad Nacional Autónoma de México fue creado el 11 de abril de 1939 por el rector Ignacio García Téllez, con el propósito de que nuestro máximo centro cultural tuviese un organismo destinado a la investigación y al estudio científico de la realidad social de México. Se buscaba realizar el estudio científico de asuntos y problemas sociales, referentes de manera especial a México.

Uno de los problemas que preocupó a la sociología mexicana en sus primeros años fue la situación de los indígenas. El doctor Lucio Mendieta y Núñez, primer director del Instituto, inició el estudio de las diferentes etnias que habitan nuestro territorio.

El Archivo Fotográfico México Indígena se generó como parte del proyecto de investigación que en el año de 1939 tuvo el fin de levantar la primera Carta Etnográfica de la República Mexicana, como “primer paso obligado para el conocimiento de la población indígena de México”.¹ Al mismo tiempo que se formaba la Carta Etnográfica antes mencionada, “fueron enviadas dos comisiones a diversos puntos del país con la misión de realizar investigaciones de tipo rápido, en las zonas habitadas por aborígenes”.²

Con los datos obtenidos en las investigaciones, se redactaron monografías breves de cuarenta y cuatro etnias, cada una de ellas profusamente ilustrada con fotografías.

* Coordinadora del Archivo México Indígena.

¹ Mendieta y Núñez, Lucio, “Balance de la Exposición Etnográfica de la Universidad Nacional”, en *Revista Mexicana de Sociología*, vol. VIII, núm. 3, año 1946, UNAM, México.

² Instituto de Investigaciones Sociales, *Etnografía de México. Síntesis Monográficas*, México, Universidad Nacional Autónoma de México, 1957.

Los investigadores recorrieron el país durante los últimos años de la década de los treinta y la primera mitad de los cuarenta, acompañados por los fotógrafos profesionales Raúl E. Discua y Enrique Hernández Morones, quienes trataron de reflejar con su material la vida económica y social de nuestro país. Debido a que partían teóricamente de la antropología física, la mayor parte de las tomas son rostros de frente o de perfil.

La colección consta hoy en día de 5762 negativos, en su mayoría de nitratos de diferentes tamaños y una menor de 35 mm, en película de seguridad; 9600 positivos aproximadamente y 13 álbumes de positivos.

En términos generales las características de este archivo desde el punto de vista documental son:

a) Documenta las características fisionómicas de individuos de las etnias.

b) Casi la totalidad de las fotografías son obra original (documento impreso por el autor).

c) La mayoría fue tomada entre el periodo que va de 1939 a 1946, aunque algunas fotografías carecen de datos de identificación (autor, fecha).

d) Documentación gráfica sobre ejidos (1962-1964): Ejidos de Cantabria, Michoacán; Ejido de Guelavia, Oaxaca; Ejido de Xalapa, Veracruz; Ejido de Mixquiahuala, Hidalgo; Ejido Morelos.

Los documentos están catalogados tomando como base su clasificación y ordenamiento original alfabético a las cuales se les dio una numeración corrida iniciando con el folio 0001 y terminando con el 5762. Corresponden a las siguientes etnias:

Amuzgos	Cochimí-Quiligua	Coras
Cucapá	Cuicatecos	Chamulas
Chatino	Chichimeca-Jonaz	Chontales de Tabasco
Huastecos	Huaves	Huicholes
Kikapús	Lacandones	Mames
Matlatzincas	Mayas	Mayos
Mazahuas	Mazatecos de la sierra	Nahuas o Mexicanos
Mixes	Mixtecas	Otomíes
Pames	Pápagos	Pimas
Popolocas	Seris	Tarahumaras
Tarascos	Tepehuas	Tepehuanos

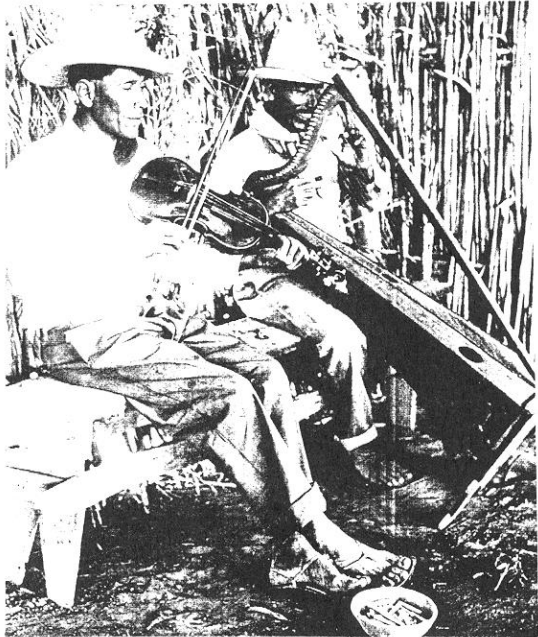
Tlapanecas
Triquis
Yaquis
Zapotecos del valle

Tojolabales
Tzeltales
Zapotecos del Istmo
Zoques

Totonacas
Tzotziles
Zapotecos de la sierra



Niña Cochimí.



Músicos de la región yaqui